

Управление культуры и туризма администрации города Тулы.  
Муниципальное бюджетное учреждение дополнительного образования  
«Тульская детская художественная школа им. В.Д. Поленова».



«УТВЕРЖДАЮ»

Директор МБУДО «ДХШ им. В.Д. Поленова»

В.В. Добрынин

**РЕЗУЛЬТАТЫ  
САМООБСЛЕДОВАНИЯ ДЕЯТЕЛЬНОСТИ  
в 2019 году**

**Рабочая группа:**

И.о. заместителя директора по учебно-воспитательной работе		Горохова Н.Б.
Заместитель директора по административно-хозяйственной работе		Армаш М.В.
Главный бухгалтер		Кузьмичёва О.П.
И.о. заведующей отделом воспитательной, художественно-творческой работы и общественных связей		
Инспектор по кадрам		Кошина В.А.
Редакция		Добрынин В.В.

Заслушаны на заседании общественного совета школы

РЕШЕНИЕ СОВЕТА: «признать работы учреждения

	27	марта	2019	года
УДОВЛ»				А.В. Богатырёв

г. Тула, 2019 г.

## **Содержание.**

Введение.

Раздел 1. Общие сведения об образовательном учреждении.

Раздел 2. Организация образовательного процесса.

Раздел 3. Условия организации образовательного процесса (финансовое, кадровые, материально-технические, информационно-технические).

Раздел 4. Содержание образовательного процесса.

Раздел 5. Качество подготовки обучающихся и выпускников.

Раздел 6. Формы и уровни методической деятельности по профилю реализуемых образовательных программ.

Анализ и выводы.

## **Введение.**

**Объект анализа:** накопленный творческий опыт педагогов и учащихся, их личностные достижения, развитие МТБ учреждения.

**Цель анализа:** получение максимально полных данных о настоящем статусе учреждения его значении и влиянии во внешней среде, определение соответствия содержания образовательной деятельности целям и задачам школы, выявление различных изменений.

**Методы,** применяемые при проведении **анализа:** мониторинг, собеседование, наблюдение, опрос.

**Целями деятельности** школы являются:

- осуществление образовательной деятельности по дополнительным общеобразовательным программам в области изобразительных искусств, дизайна и архитектуры;
- формирование культурно развитой личности с навыками творческого мышления;
- реализация идеи общего интеллектуального развития личности, ее художественно-творческого совершенствования;
- подготовка к осознанному выбору деятельности художника, дизайнера, архитектора, мастера прикладного искусства и т.д.;
- подготовка выпускников к поступлению в профессиональные образовательные организации в области искусств;
- распространение знаний среди населения, повышение его общеобразовательного и культурного уровня, в том числе путем оказания платных образовательных услуг.
- воспитание гражданственности, трудолюбия, уважение к правам и свободам человека, любви к окружающей природе, Родине, семье, формирование здорового образа жизни.

**Основными видами деятельности** школы являются:

- реализация дополнительных общеразвивающих общеобразовательных программ в области искусств;
- реализация дополнительных предпрофессиональных общеобразовательных программ в области искусств;
- деятельность школы с учётом запросов детей, потребностей семьи, особенностей национально-культурных традиций Тульской области на основе задания на оказание муниципальных услуг, доведенных учредителем;
- организация выставочной, конкурсной деятельности учащихся;
- ведение методической работы, направленной на совершенствование образовательных программ, форм и методов обучения;

- накопление методического материала, учебных пособий.

### **Школа предоставляет**

- возможность обучающемуся осознать свои предпочтения в сфере изобразительного, прикладного искусства, дизайна, архитектуры;
- свободу выбора образовательной программы;
- условия для развития взаимопонимания, сотрудничества, позитивного взаимодействия обучающихся и преподавателей;
- условия для личностного творческого, а в последующем и профессионального развития, и самоопределения.

**Школа обеспечивает** доступность и качество художественно-эстетического обучения, воспитания; создаёт всем обучающимся условия для развития в сфере искусств и средствами искусств.

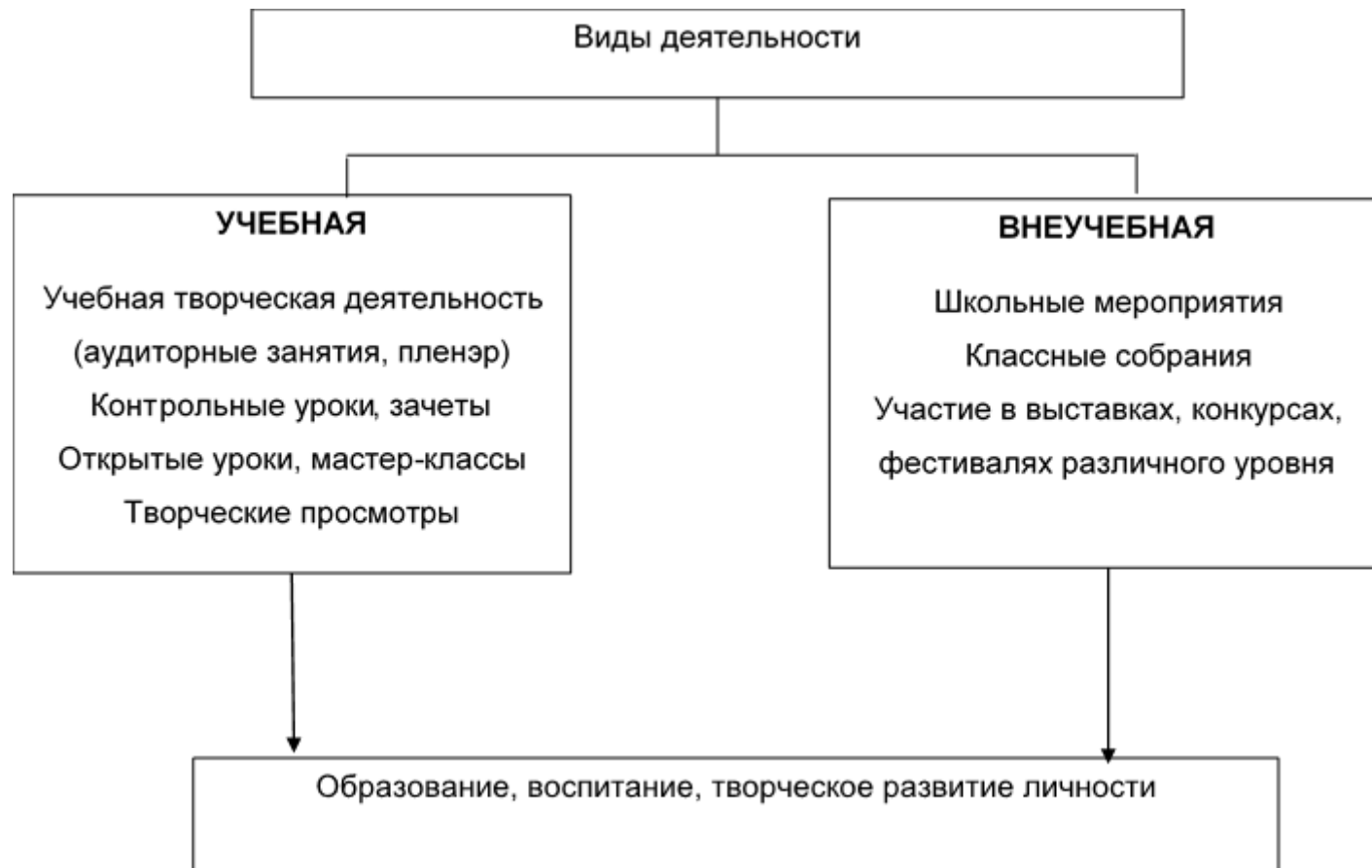
### **Работа коллектива направлена на**

- создание условий для обеспечения высокого качества образования, его доступности, открытости, привлекательности для обучающихся, их родителей (законных представителей), эстетического воспитания и художественного становления личности;
- развитие мотивации личности к познанию и творчеству;
- создание условий для социального, культурного, профессионального самоопределения; творческой самореализации личности;
- приобщение учащихся к общекультурным ценностям: организация посещений обучающимися учреждений культуры и организаций (выставочных залов, музеев и др.);
- профилактика асоциального поведения детей.

### **Используются следующие пути решения вышеназванных задач:**

1. Эффективное управление образовательным учреждением;
2. Организация стабильного и ритмичного учебного процесса, его мониторинга и анализа результатов;
3. Работа по выявлению и развитию одаренных детей в области изобразительного, декоративного искусства, дизайна, архитектуры; их профессиональная ориентация;
4. Организация творческой деятельности обучающихся путем проведения творческих мероприятий (выставок, конкурсов, фестивалей, мастер-классов, олимпиад, творческих мастерских и др.);

5. Применение в образовательном процессе образовательных технологий, основанных на лучших достижениях отечественного образования в сфере искусств; корректировка реализуемых образовательных программ;
6. Совершенствование содержания и форм методической работы, в том числе с использованием современных технологий.
7. Отбор контингента обучающихся;
8. Взаимодействие с семьей обучающегося в художественно-воспитательном процессе, в том числе в организации его эффективной самостоятельной работы;
9. Повышение профессиональной и творческой квалификации преподавателей и руководителей (творческая работа, курсы повышения квалификации, участие в профессиональной аттестации и т.д.).



## **Раздел 1. Общие сведения об образовательном учреждении.**

**Полное наименование:** Муниципальное бюджетное учреждение дополнительного образования «Тульская детская художественная школа им. В.Д. Поленова».

**Сокращенное наименование:** МБУДО «ТДХШ им. В.Д. Поленова».

**Организационно-правовая форма:** муниципальное бюджетное учреждение.

**Учредитель:** администрация муниципального образования город Тула в лице управления культуры и туризма

**Место нахождения:**

300041, Российская Федерация, город Тула, Красноармейский проспект, дом 1

**Адрес места осуществления образовательной деятельности:**

300041, Российская Федерация, город Тула, Красноармейский проспект, дом 1

**Основной государственный регистрационный номер юридического лица (ОГРН) 1027100750632.**

**Данные документа, подтверждающего факт внесения сведений о юридическом лице в Единый государственный реестр юридических лиц**

- свидетельство Инспекции МНС России по Советскому району г. Тулы серия 71 № 000977316 от 02 декабря 2002 года, 300600, г. Тула, проспект Ленина, 61;

- свидетельство Инспекции МНС России по Советскому району г. Тулы серия 71 № 000981125 от 21 марта 2003 года, 300600, г. Тула, проспект Ленина, 61;

- свидетельство Инспекции Федеральной налоговой службы по Советскому району г. Тулы от 05 декабря 2006 года, 300600, г. Тула, проспект Ленина, 61;

- свидетельство межрайонной инспекции Федеральной налоговой службы № 10 по Тульской области серия 71 № 002188137 от 21 декабря 2011 года, г. Тула, Красноармейский проспект, д. 48, корп. 2;

- свидетельство межрайонной инспекции Федеральной налоговой службы № 10 по Тульской области серия 71 № 002283650 от 20 ноября 2012 года, г. Тула, Красноармейский проспект, д. 48, корп. 2;

Лист записи Единого государственного реестра юридических лиц выдан 25.11.2015 межрайонной инспекцией Федеральной налоговой службы № 10 по Тульской области, г. Тула, Красноармейский проспект, д. 48, корп. 2

**Идентификационный номер налогоплательщика** 7106020433

**Данные документа о постановке на учет в налоговом органе:**

КПП 710601001. Дата постановки на учет 01.01.2013 г. (свидетельство о постановке на учет российской организации в налоговом органе по месту ее нахождения № 002395183,

---

серия 71, выданное Межрайонной ИФНС России №12 по Тульской области (7106 Межрайонная ИФНС России № 12 по Тульской области (территориальный участок 7106 по Советскому району г. Тулы))

---

**Лицензия на право оказывать образовательные услуги по реализации образовательных программ:**

№ 0133/02988 от 27 января 2016 года Серия 71Л02 рег. № 0000210

**Право на объект недвижимости:**

Свидетельство о государственной регистрации права на объекты недвижимости: Свидетельство о государственной регистрации права управления Федеральной регистрационной службы по Тульской области (серия 71-АВ № 356116).

**Заключение** отдела надзорной деятельности Советского района г. Тулы **ГУ МЧС России по Тульской области** от 18 апреля 2012 г.

**Санитарно-эпидемиологическое заключение**

№ 71.ТЦ.05.000.М.000521.06.11 от 24 июня 2011 г.



## Реализуемые дополнительные общеобразовательные программы:

Предпрофессиональные					Общеразвивающие				
Наименование	Категория обучающихся	Дата начала реализации	Срок реализации	Финансирование	Наименование	Категория обучающихся	Дата начала реализации	Срок реализации	Финансирование
Живопись	дети	01.09.2014	4 года 9 месяцев	Муниципальный бюджет	Художественная студия	дети	01.09.2018	9 месяцев	Средства физических и юридических лиц
Декоративно-прикладное творчество	дети	01.09.2015	4 года 9 месяцев	Муниципальный бюджет					
Дизайн	дети	01.09.2015	4 года 9 месяцев	Муниципальный бюджет					
Архитектура	дети	01.09.2015	4 года 9 месяцев	Муниципальный бюджет					

### Номера телефонов:

+7(4872) 79-47-99 – директор школы; +7(4872) 525-402 – заместитель директора по УВР  
+7(4872) 525-407 – учебная часть

### Адрес электронной почты:

[master@polenov-artschool.ru](mailto:master@polenov-artschool.ru) - директор школы

### Официальный сайт:

[www.тдхш.рф](http://www.тдхш.рф)

## Раздел 2. Организация образовательного процесса.

<b>Данные о контингенте обучающихся</b>													
№		Образовательная программа	Количество учащихся по классам/годам обучения (чел.)					Количество учащихся (чел.)				Выпуск 2019 (чел.)	Профориентация (2018 г.)
			1	2	3	4	5	Всего на 01.09. 2018	Всего на 01.04. 2019	Отсев	% Отсева		
1	ДПОП	Живопись	15	55	74	42	59	245	240	5	2	59	7
2	ДПОП	Дизайн	-	-	13	18	-	31	31	0		-	-
3	ДПОП	Декоративно-прикладное творчество	-	-	-	13	-	13	12	1	7,69	-	-
4	ДПОП	Архитектура	-	-	-	8	-	8	6	2	25	-	-
5	ДООПд	Художественная студия (платная услуга)	-	-	-	-	-	250	238	22	-	-	-

**Принятые сокращения.** ДООПд – дополнительная общеразвивающая общеобразовательная программа для детей; ДООПв – дополнительная общеразвивающая общеобразовательная программа для взрослых; ДПОП – дополнительная предпрофессиональная общеобразовательная программа

### Режим работы.

Образовательный процесс осуществляется на основании образовательных программ в соответствии с учебным планом, календарным учебным графиком и расписанием занятий.

Учебный год начинается 1 сентября. Если 1 сентября приходится на выходной день, учебный год начинается в следующий за ним первый рабочий день.

Продолжительность учебного года:

Образовательная программа	Количество недель аудиторных занятий	Количество недель пленэрных занятий
Живопись	33	1
Дизайн	33	1
Декоративно-прикладное творчество	33	1
Архитектура	33	1
Художественная студия	36	-

Учебный год делится на **учебные полугодия** (семестры). Осенний: сентябрь – декабрь, весенний: январь – май (июнь – пленэрные занятия).

**Продолжительность каникул** в течение учебного года – не менее 30 календарных дней, летом - не менее 8 календарных недель.

Годовой календарный **учебный график** согласовывается учредителем школы и утверждается приказом директора школы.

Дневной режим **работы учреждения**: с 8.00 час до 20.00 час, выходной день – воскресенье.

Образовательный процесс строится **по сменам**: 1-я смена - нет, вторая – с 15.00 – 20.00 час (по расписанию).

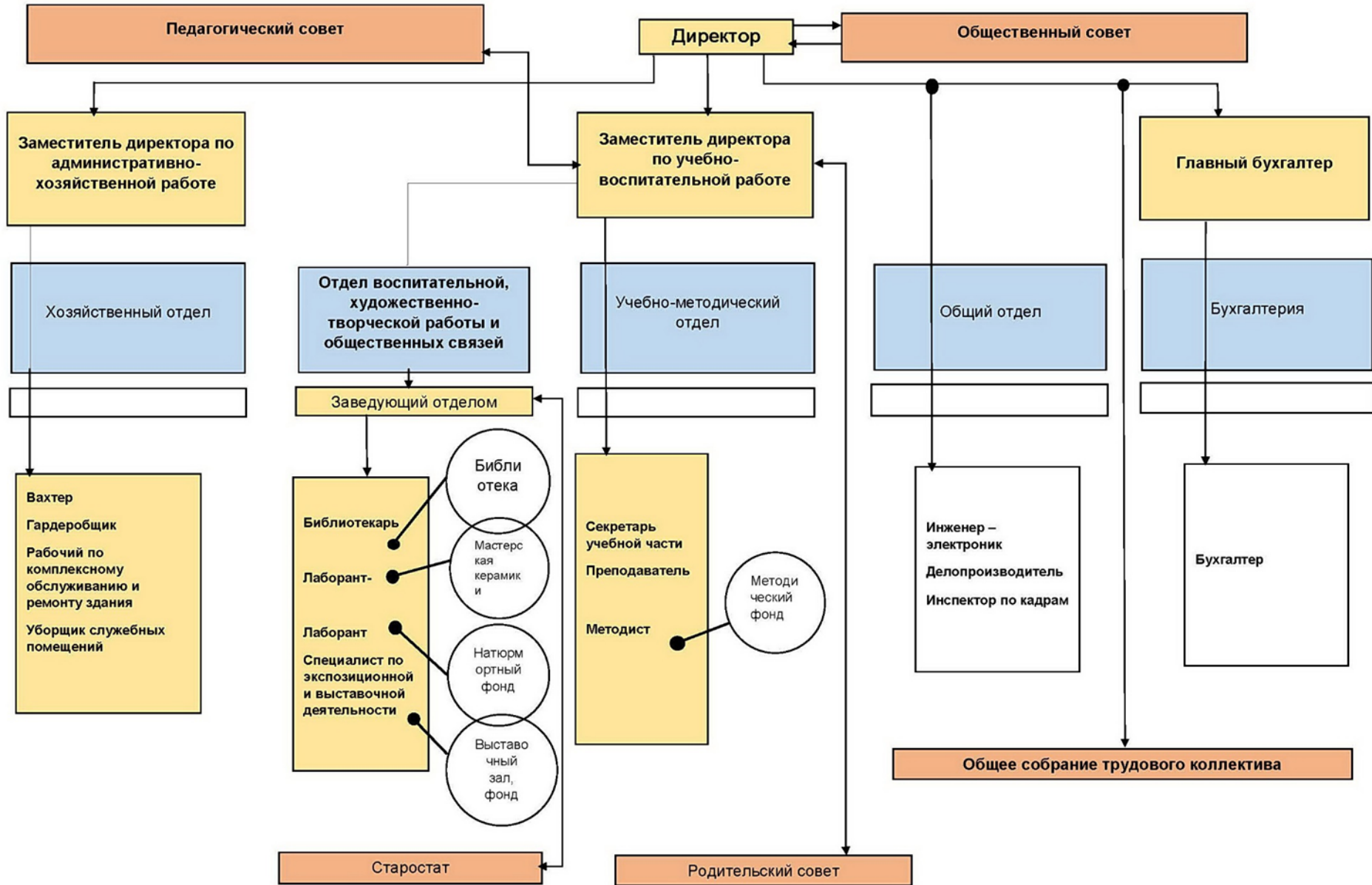
Продолжительность **академического часа** составляет не более 45 минут.

**Перемены** между занятиями составляют до 10 минут.



# Структура

муниципального бюджетного учреждения дополнительного образования «Тульская детская художественная школа им. В.Д. Поленова»



**Управление школой осуществляется в соответствии с законодательством Российской Федерации и Уставом и строится на принципах единоначалия и самоуправления.**

**Непосредственное руководство** школой осуществляет **директор школы**, назначаемый учредителем школы.

**Формами самоуправления школы** являются:

Общее собрание работников школы функционирует на постоянной бессрочной основе.

Задачами общего собрания являются:

- участие в создании оптимальных условий по организации деятельности школы.

Педагогический совет является коллегиальным органом самоуправления педагогических работников школы и функционирует на постоянной бессрочной основе. В связи с малочисленностью педагогических работников в школе не создан методический совет как самостоятельный орган. Вопросы, отнесенные к компетенции методического совета, решаются на педагогическом совете (в т.ч. на внеочередных заседаниях). Данное условие оговорено в Положении о педагогическом совете.

Задачами совета являются:

- создание сплоченного коллектив единомышленников, бережно сохраняющих традицииш, стремящихся к постоянному профессиональному педагогическому самосовершенствованию, повышению продуктивности преподавательской деятельности;
- способствовать поиску и использованию в образовательном процессе современных методик, форм, средств и методов преподавания, новых педагогических и образовательных технологий;
- информировать об опыте образовательного учреждения;
- стимулировать инициативу и активизировать творчество членов педагогического коллектива в опытно-экспериментальной, проектной творческой деятельности;
- контролировать ход и результаты комплексных исследований, проектов, экспериментов, осуществляемых образовательным учреждением;
- анализировать результаты педагогической деятельности;
- способствовать развитию лично ориентированной педагогической деятельности, обеспечивать условия для самообразования, самосовершенствования и самореализации личности преподавателя.
- решать вопросы о переводе в следующий класс, учащихся имеющих академические задолженности;
- рассматривать персональные дела учащихся, допускающих нарушения дисциплины, имеющих частые пропуски занятий, слабоуспевающих;
- решать вопросы о допуске обучающихся к прохождению итоговой аттестации;
- принимать образовательные программы, формы, методы, технологии образовательного процесса, способы их реализации;

**В целях учета мнения учащихся, родителей** (законных представителей) несовершеннолетних учащихся по вопросам управления школой и при принятии школой локальных нормативных актов, затрагивающих их права и законные интересы:

- кураторами групп регулярно проводятся собрания учащихся;
- кураторами групп регулярно проводятся собрания родителей (законных представителей) несовершеннолетних учащихся;

Для осуществления организации взаимодействия между ТДХШ им. В.Д. Поленова и гражданами Российской Федерации (в том числе родителями (законными представителями) несовершеннолетних учащихся, общественными объединениями и объединениями некоммерческих организаций, независимой оценки деятельности учреждения в школе работает **общественный совет** на основании положения.

**К полномочиям совета отнесено:**

- подготовка предложений и рекомендаций по совершенствованию и развитию ТДХШ им. В.Д. Поленова;
- контроль за исполнением законодательства Российской Федерации, Тульской области и г. Тулы, подзаконных актов в области образования и культуры;
- контроль за качеством образования и подготовки выпускников;
- рассмотрение и согласование локальных актов школы затрагивающие интересы и права обучающихся, родителей (законных представителей) несовершеннолетних учащихся;

**Для реализации поставленных задач** Общественный совет осуществляет следующие **полномочия:**

- привлекает граждан Российской Федерации в т.ч. родителей (законных представителей) несовершеннолетних учащихся; объединения и объединения некоммерческих организаций к формированию основных направлений развития и совершенствования деятельности ТДХШ им. В.Д. Поленова и осуществления её полномочий;
- обеспечивает общественную экспертизу проектов локальных, инструктивных и методических документов по осуществлению полномочий ТДХШ им. В.Д. Поленова;
- рассматривает инициативы граждан Российской Федерации в т.ч. родителей (законных представителей) несовершеннолетних учащихся, общественных объединений и объединений некоммерческих организаций по развитию и совершенствованию уставной деятельности ТДХШ им. В.Д. Поленова

### Кадровые условия реализации дополнительных общеобразовательных программ

Реализация образовательных программ обеспечивается педагогическими работниками, имеющими среднее или высшее профессиональное образование, соответствующее профилю преподаваемого учебного предмета. Доля преподавателей, имеющих высшее профессиональное образование, составляет не менее 25 процентов в общем числе преподавателей, обеспечивающих образовательный процесс.

Педагогические работники проходят не реже чем один раз в три года профессиональную переподготовку или повышение квалификации. Педагогические работники осуществляют творческую и методическую работу.

#### Распределение педагогических работников по уровню образования и полу.

Наименование показателей	Всего работников	из них имеют образование:				Кроме того, численность внешних совместителей
		высшее	из них педагогическое	среднее профессиональное образование по программам подготовки специалистов среднего звена	из них педагогическое	
Численность педагогических работников - всего	16	15	7	1	0	1
из них педагогов дополнительного образования	0	0	0	0	0	0
Численность педагогических работников – женщин	12	11	7	1	0	1

#### Распределение педагогических работников по квалификационным категориям педагогов.

Численность педагогических работников - всего	Без категории	1-я квалификационная категория	Высшая квалификационная категория	
16	2	1	13	



### Распределение педагогических работников по возрасту

Наименование показателей										
	моложе 25	25-29	30-34	35-39	40-44	45-49	50-54	55-59	60-64	65 и старше
из них педагогов дополнительного образования	0	0	0	0	0	0	0	0	0	0
Численность педагогических работников – женщин			1	1	1	1	2		2	4

### Обеспечение образовательной деятельности оснащенными помещениями.

№ п/п	Адрес (местоположение) здания.	Назначение оснащенных помещений (учебные, административные, подсобные, для обеспечения обучающихся, воспитанников и работников питания и медицинским обслуживанием, иное)	Площадь помещений (кв.м.)	Собственность или иное вещное право (оперативное управление, хозяйственное ведение), аренда, субаренда, безвозмездное пользование	Полное наименование собственника (арендодателя, ссудодателя) объекта недвижимого имущества	Документ - основание возникновения права (указываются реквизиты и сроки действия)	Реквизиты заключений, выданных органами, осуществляющими государственный санитарно - эпидемиологический надзор, государственный пожарный надзор	Обследование объекта на предмет инженерно-технической укреплённости и антитеррористической безопасности
1	2	3	4	5	6	7	8	9
1	300041, Красноармейский проспект, дом 1	<ul style="list-style-type: none"> <li>- учебные классы (художественные мастерские)</li> <li>- натуромортный фонд</li> <li>- методический кабинет</li> <li>- методический, выставочный фонды</li> <li>- выставочный зал</li> <li>- библиотека</li> <li>- архив</li> <li>- помещение для хранения глины и оборудования для скульптуры</li> </ul>	<ul style="list-style-type: none"> <li>881</li> <li>22</li> <li>20</li> <li>20</li> <li>250</li> <li>25</li> <li>15</li> <li>19</li> </ul>	Оперативное управление	Администрация города Тула	Свидетельство о государственной регистрации права 71-АВ 356116 Управления Федеральной регистрационной службы по Тульской области	<ul style="list-style-type: none"> <li>- Санитарно-эпидемиологическое заключение № 71.ТЦ.05.000. М.000521.06.11 от 24.06.2011 г. Управления Федеральной службы по надзору в сфере защиты прав потребителей и благополучия человека по Тульской области.</li> <li>- Заключение о соответствии объекта защиты обязательным требованиям пожарной безопасности от 08.11.2011 г.</li> </ul>	Состав комиссии. Начальник и старший инженер ПЦО № 6 УВО по г. Туле, инженер Советского отдела филиала ФГУП «Охрана» МВД РФ по ТО.

	- помещение для хранения глины и оборудования для керамики	19				Отдела надзорной деятельности Советского района г. Тулы главного управления МЧС России по Тульской области.	
	- административные кабинеты	155					
	- помещение для отдыха работников школы	20					
	- кладовые материальных запасов	20					
	- электрощитовая	11					
	- хозяйственные помещения	90					
	- помещения уборщиков служебных помещений	15					
	- помещение для переобувания учащихся	36					
	- гардероб	30					
	- туалеты на 1-м и 2-м этажах	30					
			2082,9		Бессрочно		Ежеквартально, комиссионно

Обеспечение образовательной деятельности помещениями для медицинского обслуживания, обеспечения питьевой водой, питанием.	
№ п/п	Номер помещения
Помещение для медицинского обслуживания	Не предусмотрено, аптечки №№ 31,31а,17а, дежурный
Обеспечение питьевой водой	Питьевой фонтанчик (фильтрация: обратный осмос, ультрафиолетовая лампа). Холл №1 на 1-м этаже
Помещения для питания обучающихся	Не предусмотрено
Помещения для приема пищи работниками	№ 24 Комната отдыха

Обеспечение образовательного процесса оборудованными учебными кабинетами (учебными мастерскими) и оборудованием.			
Образовательная программа	Учебный предмет	Номера учебных классов (мастерских) допустимых для проведения занятий	Оборудование для групповых (мелкогрупповых занятий) на группу
<b>Живопись</b>	<i>Рисунок</i>	4,6,7,9,10,12,14,15,16,30,35	Мольберты - 20 Табуреты - 25 Натурные столики - 9 Софиты на стойках – 3 Планшет преподавателя – 1 Телевизор LCD 47 – 1 Ноутбук – 1 Стол преподавателя – 1

			Стул преподавателя – 1 Шкаф (стеллаж) - 3	
		в т.ч. в 9, 30	Столы ученические – 9	
	<i>Живопись</i>	4,6,7,9,10,12,14,15,16,30,35	Мольберты - 20 Табуреты - 25 Натурные столики - 9 Софиты на стойках – 3 Планшет преподавателя – 1 Телевизор LCD 47 – 1 Ноутбук – 1 Стол преподавателя – 1 Стул преподавателя – 1	
		в т.ч. в 9, 30	Столы ученические – 9	
	<i>Станковая композиция</i>	4,6,7,9,10,12,14,15,16,30,35	Мольберты - 20 Табуреты - 25 Натурные столики - 9 Софиты на стойках – 3 Планшет преподавателя – 1 Телевизор LCD 47 – 1 Ноутбук – 1 Стол преподавателя – 1 Стул преподавателя – 1 Шкаф (стеллаж) - 3	
		в т.ч. в 9, 30	Столы ученические – 9	
	<i>Прикладная композиция и работа в материале</i>	8,25,30,39,41	Столы ученические - 12 Стол учительский - 1 Стулья - 20 Телевизор LCD 47 -1 Ноутбук – 1 Шкаф (стеллаж) - 3	
	<i>Авторский спецкурс</i>	4,6,7,9,10,12,14,15,16,30,35	Мольберты - 20 Табуреты - 25 Натурные столики - 9 Софиты на стойках – 3 Планшет преподавателя – 1 Телевизор LCD 47 – 1 Ноутбук – 1 Стол преподавателя – 1 Стул преподавателя – 1 Шкаф (стеллаж) - 3	
		в т.ч. в 9, 30	Столы ученические – 9	
	<i>Беседы об искусстве</i>	17,32,40,41	Столы ученические - 12	

			Стол учительский - 1 Стулья - 20 Телевизор LCD 47 -1 Экран проекционный -1 Проектор - 1 Видеомагнитофон -1 DVD плеер - 1 Ноутбук -1 Шкафы - 3	
	<i>История изобразительного искусства</i>	17,32,40,41	Столы ученические - 12 Стол учительский - 1 Стулья - 20 Телевизор LCD 47 -1 Экран проекционный -1 Проектор - 1 Видеомагнитофон -1 DVD плеер - 1 Ноутбук -1 Шкафы - 3	
<b>Декоративно-прикладное творчество</b>	<i>Рисунок</i>	4,6,7,9,10,12,14,15,16,30,35	Мольберты - 20 Табуреты - 25 Натурные столики - 9 Софиты на стойках – 3 Планшет преподавателя – 1 Телевизор LCD 47 – 1 Ноутбук – 1 Стол преподавателя – 1 Стул преподавателя – 1 Шкаф (стеллаж) - 3	
		в т.ч. в 9, 30	Столы ученические – 9	
	<i>Живопись</i>	4,6,7,9,10,12,14,15,16,30,35	Мольберты - 20 Табуреты - 25 Натурные столики - 9 Софиты на стойках – 3 Планшет преподавателя – 1 Телевизор LCD 47 – 1 Ноутбук – 1 Стол преподавателя – 1 Стул преподавателя – 1 Шкаф (стеллаж) - 3	
		в т.ч. в 9, 30	Столы ученические – 9	
	<i>Композиция прикладная</i>	8, 39, 42	Табуреты - 25	

			<p>Натурные столики - 9  Софиты на стойках – 3  Планшет преподавателя – 1  Телевизор LCD 47 – 1  Ноутбук – 1  Стол преподавателя – 1  Стул преподавателя – 1  Шкаф (стеллаж) - 3</p>	
	<i>Работа в материале</i>	8, 39, 42	<p>Мольберты - 20  Табуреты - 25  Натурные столики - 3  Софиты на стойках – 2  Планшет преподавателя – 1  Телевизор LCD 47 – 1  Ноутбук – 1  Стол преподавателя – 1  Стул преподавателя – 1  Шкаф (стеллаж) - 3</p>	
	<i>Беседы об искусстве</i>	17,32,40,41	<p>Стол учебный - 12  Стол учительский - 1  Стулья - 20  Телевизор LCD 47 -1  Экран проекционный -1  Проектор - 1  Видеомагнитофон -1  DVD плеер - 1  Ноутбук -1  Шкафы - 3</p>	
	<i>История народной культуры и изобразительного искусства</i>	17,32,40,41	<p>Стол учебный - 12  Стол учительский - 1  Стулья - 20  Телевизор LCD 47 -1  Экран проекционный -1  Проектор - 1  Видеомагнитофон -1  DVD плеер - 1  Ноутбук -1  Шкафы - 3</p>	

<b>Дизайн</b>	<i>Рисунок</i>	4,6,7,9,10,12,14,15,16,30,35	Мольберты - 20 Табуреты - 25 Натурные столики - 9 Софиты на стойках – 3 Планшет преподавателя – 1 Телевизор LCD 47 – 1 Ноутбук – 1 Стол преподавателя – 1 Стул преподавателя – 1 Шкаф (стеллаж) - 3	
	<i>Живопись</i>	4,6,7,9,10,12,14,15,16,30,35	Мольберты - 20 Табуреты - 25 Натурные столики - 9 Софиты на стойках – 3 Планшет преподавателя – 1 Телевизор LCD 47 – 1 Ноутбук – 1 Стол преподавателя – 1 Стул преподавателя – 1 Шкаф (стеллаж) - 3	
	<i>Основы дизайн проектирования</i>	30	Стол учебный - 12 Стол преподавателя – 1 Стул преподавателя - 1 Табуреты - 20 Телевизор LCD 47 -1 Ноутбук – 1 Шкаф (стеллаж) - 3	
	<i>Компьютерная графика</i>	30	Стол учебный - 12 Стол преподавателя – 1 Стул преподавателя - 1 Табуреты - 20 Телевизор LCD 47 -1 Ноутбук – 1 Шкаф (стеллаж) - 3	
	<i>Композиция станковая</i>	4,6,7,9,10,12,14,15,16,30,35	Мольберты - 20 Табуреты - 25 Натурные столики - 9 Софиты на стойках – 3 Планшет преподавателя – 1 Телевизор LCD 47 – 1 Ноутбук – 1 Стол преподавателя – 1	

			Стул преподавателя – 1 Шкаф (стеллаж) - 3	
		в т.ч. в 9, 30	Столы ученические – 9	
	<i>Беседы об искусстве</i>	17,32,40,41	Столы ученические - 12 Стол учительский - 1 Стулья - 20 Телевизор LCD 47 -1 Экран проекционный -1 Проектор - 1 Видеомагнитофон -1 DVD плеер - 1 Ноутбук -1 Шкафы - 3	
	<i>История изобразительного искусства</i>	17,32,40,41	Столы ученические - 12 Стол учительский - 1 Стулья - 20 Телевизор LCD 47 -1 Экран проекционный -1 Проектор - 1 Видеомагнитофон -1 DVD плеер - 1 Ноутбук -1 Шкафы - 3	
<b>Архитектура</b>	<i>Архитектурно-художественное проектирование</i>	41	Столы ученические - 12 Стол преподавателя – 1 Стул преподавателя - 1 Табуреты - 20 Телевизор LCD 47 -1 Ноутбук – 1 Шкаф (стеллаж) - 3	
	<i>Изобразительная грамотность. Художественные материалы и технологии</i>	4,6,7,9,10,12,14,15,16,35	Мольберты - 20 Табуреты - 25 Натурные столики - 9 Софиты на стойках – 3 Планшет преподавателя – 1 Телевизор LCD 47 – 1 Ноутбук – 1 Стол преподавателя – 1 Стул преподавателя – 1 Шкаф (стеллаж) - 3	
		в т.ч. в 9	Столы ученические – 9	

	<i>Рисунок</i>	4,6,7,9,10,12,14,15,16,35	Мольберты - 20 Табуреты - 25 Натурные столики - 9 Софиты на стойках – 3 Планшет преподавателя – 1 Телевизор LCD 47 – 1 Ноутбук – 1 Стол преподавателя – 1 Стул преподавателя – 1 Шкаф (стеллаж) - 3	
		в т.ч. в 9	Столы ученические – 9	
	<i>Живопись</i>	4,6,7,9,10,12,14,15,16,35, 41	Мольберты - 20 Табуреты - 25 Натурные столики - 9 Софиты на стойках – 3 Планшет преподавателя – 1 Телевизор LCD 47 – 1 Ноутбук – 1 Стол преподавателя – 1 Стул преподавателя – 1 Шкаф (стеллаж) - 3	
		в т.ч. в 9	Столы ученические – 9	
	<i>Объемно-пространственная композиция</i>	41	Столы ученические - 12 Стол преподавателя – 1 Стул преподавателя - 1 Табуреты - 20 Телевизор LCD 47 -1 Ноутбук – 1 Шкаф (стеллаж) - 3	
	<i>Компьютерное композиционное моделирование</i>	41	Столы ученические - 12 Стол преподавателя – 1 Стул преподавателя - 1 Табуреты - 20 Телевизор LCD 47 -1 Ноутбук – 1 Шкаф (стеллаж) - 3	
	<i>Черчение</i>	41	Столы ученические - 12 Стол преподавателя – 1 Стул преподавателя - 1 Табуреты - 20 Телевизор LCD 47 -1 Ноутбук – 1	



	<i>Станковая композиция/Авторский спецкурс по станковому искусству</i>	4,6,7,9,10,12,14,15,16,35, 41	Шкаф (стеллаж) - 3 Мольберты - 20 Табуреты - 25 Натурные столики - 9 Софиты на стойках – 3 Планшет преподавателя – 1 Телевизор LCD 47 – 1 Ноутбук – 1 Стол преподавателя – 1 Стул преподавателя – 1 Шкаф (стеллаж) - 3
		в т.ч. в 9, 41	Столы ученические – 9
	<i>Беседы об искусстве</i>	17,32,40,41	Столы ученические - 12 Стол учительский - 1 Стулья - 20 Телевизор LCD 47 -1 Экран проекционный -1 Проектор - 1 Видеомагнитофон -1 DVD плеер - 1 Ноутбук -1 Шкафы - 3
	<i>История изобразительного искусства и архитектуры</i>	17,32,40,41	Столы ученические - 12 Стол учительский - 1 Стулья - 20 Телевизор LCD 47 -1 Экран проекционный -1 Проектор - 1 Видеомагнитофон -1 DVD плеер - 1 Ноутбук -1 Шкафы - 3
<b>Изобразительное искусство</b>	<i>Рисунок</i>	4,6,7,9,10,12,14,15,16,30,35	Мольберты - 20 Табуреты - 25 Натурные столики - 9 Софиты на стойках – 3 Планшет преподавателя – 1 Телевизор LCD 47 – 1 Ноутбук – 1 Стол преподавателя – 1 Стул преподавателя – 1 Шкаф (стеллаж) - 3

		в т.ч. в 9, 30	Столы ученические – 9
	<i>Живопись</i>	4,6,7,9,10,12,14,15,16,30,35	Мольберты - 20 Табуреты - 25 Натурные столики - 9 Софиты на стойках – 3 Планшет преподавателя – 1 Телевизор LCD 47 – 1 Ноутбук – 1 Стол преподавателя – 1 Стул преподавателя – 1 Шкаф (стеллаж) - 3
		в т.ч. в 9, 30	Столы ученические – 9
	<i>Станковая композиция</i>	4,6,7,9,10,12,14,15,16,30,35	Мольберты - 20 Табуреты - 25 Натурные столики - 9 Софиты на стойках – 3 Планшет преподавателя – 1 Телевизор LCD 47 – 1 Ноутбук – 1 Стол преподавателя – 1 Стул преподавателя – 1 Шкаф (стеллаж) - 3
		в т.ч. в 9, 30	Столы ученические – 9
	<i>Прикладная композиция и работа в материале</i>	8, 25,30,39,41,42	Столы ученические - 12 Стол учительский - 1 Стулья - 20 Телевизор LCD 47 -1 Ноутбук – 1 Шкаф (стеллаж) - 3
<i>История изобразительного искусства</i>	17,32,40,41	Столы ученические - 12 Стол учительский - 1 Стулья - 20 Телевизор LCD 47 -1 Экран проекционный -1 Проектор - 1 Видеомагнитофон -1 DVD плеер - 1 Ноутбук -1 Шкафы - 3	
<b>Творческая мастерская</b>	<i>Рисунок</i>	4,6,7,9,10,12,14,15,16,30,35	Мольберты - 20 Табуреты - 25 Натурные столики - 9

			Софиты на стойках – 3 Планшет преподавателя – 1 Телевизор LCD 47 – 1 Ноутбук – 1 Стол преподавателя – 1 Стул преподавателя – 1 Шкаф (стеллаж) - 3	
		в т.ч. в 9, 30	Столы ученические – 9	
	<i>Живопись</i>	4,6,7,9,10,12,14,15,16,30,35	Мольберты - 20 Табуреты - 25 Натурные столики - 9 Софиты на стойках – 3 Планшет преподавателя – 1 Телевизор LCD 47 – 1 Ноутбук – 1 Стол преподавателя – 1 Стул преподавателя – 1 Шкаф (стеллаж) - 3	
		в т.ч. в 9, 30	Столы ученические – 9	
	<i>Станковая композиция</i>	4,6,7,9,10,12,14,15,16,30,35	Мольберты - 20 Табуреты - 25 Натурные столики - 9 Софиты на стойках – 3 Планшет преподавателя – 1 Телевизор LCD 47 – 1 Ноутбук – 1 Стол преподавателя – 1 Стул преподавателя – 1 Шкаф (стеллаж) - 3	
		в т.ч. в 9, 30	Столы ученические – 9	
	<i>Прикладная композиция и работа в материале</i>	8, 25,30,39,41,42	Столы ученические - 12 Стол учительский - 1 Стулья - 20 Телевизор LCD 47 -1 Ноутбук – 1 Шкаф (стеллаж) - 3	
	<i>Беседы об искусстве</i>	17,32,40,41	Столы ученические - 12 Стол учительский - 1 Стулья - 20 Телевизор LCD 47 -1 Экран проекционный -1 Проектор - 1	

			Видеомэагнитофон -1 DVD плеер - 1 Ноутбук -1 Шкафы - 3	
Художественная студия	Творческий сеанс	4,6,7,9,10,12,14,15,16,25,30,35,39	Мольберты - 20 Табуреты - 25 Натурные столики - 9 Софиты на стойках – 3 Планшет преподавателя – 1 Телевизор LCD 47 – 1 Ноутбук – 1 Стол преподавателя – 1 Стул преподавателя – 1 Шкаф (стеллаж) - 3	
		в т.ч. в 9, 30	Столы ученические – 9	

Электронергобезопасность и электроэнергосбережение								
Назначение помещений	Номера помещений	Капитальный ремонт электропроводки (замена на медную) с установкой электроустановочных изделий, монтаж новой проводки (выполнение СанПиН по уровню освещенности учебных классов (мастерских), введение в эксплуатацию новых учебных классов (мастерских). Прокладка в м.		Замена светильников на энергосберегающие		Замена, поверка/проверка показаний приборов учета	Обучение/инструктирование и проверка знаний	Приобретение средств электрической защиты
		Силами специалистов в учреждения	Силами привлеченных специалистов	Силами специалистов в учреждения (шт приборов)	Силами привлеченных специалистов (шт приборов)			
Учебные классы (мастерские)	12,15, холл 1, 2 эт	109	0	12	0	- / ежемесячно	Обучение инженера-электроника на 4 группу по электробезопасности/работники, учащиеся -1 раз в год	Перчатки диэлектрические, указатели напряжения

## Раздел 4. Содержание образовательного процесса

Дополнительные общеобразовательные программы в области искусств						
Наименование образовательной программы			Финансовое обеспечение	Нормативный срок освоения	Дата утверждения, номер приказа	Дата начала реализации
Дополнительные общеразвивающие		Дополнительные предпрофессиональные				
Категория потребителей						
Дети	Взрослые	Дети				
	-	«Живопись»	Муниципальный бюджет	4 года 9 месяцев	22.01.2014 г №006а 01.09.2015 № 048 п.2	1.09.2014
	-	Дизайн	Муниципальный бюджет	4 года 9 месяцев	01.09.2015 № 048 п.2	1.09.2015
	-	«Декоративно-прикладное творчество»	Муниципальный бюджет	4 года 9 месяцев	01.09.2015 № 048 п.2	1.09.2015
	-	«Архитектура»	Муниципальный бюджет	4 года 9 месяцев	01.09.2015 № 048 п.2	1.09.2015
«Художественная студия»	-		Средства физических и юридических лиц	10 месяцев	01.09.2015 № 048 п.1	1.09.2018

**Календарный график учебного процесса и расписание учебных занятий**

<b>Показатель</b>	<b>Фактический показатель</b>
Процедура согласования и утверждения <b>годового календарного учебного графика.</b>	Согласован с начальником управления по спорту, культуре и молодежной политике администрации города Тулы 28 августа 2018 г. Утвержден приказом директора школы № 035 п.1. от 01.06.2018 г.
Процедура утверждения <b>годового расписания занятий.</b> Соответствие расписания занятий режиму работы школы, уставу школы, действующим нормам	Утверждено приказом директора школы № 035 п.2. от 01.06.2018 г. Расписание занятий соответствует режиму работы ОУ, Уставу и требованиям СанПиН.

## Раздел 5. Качество подготовки обучающихся и выпускников

Результаты внутришкольного мониторинга качества образования (просмотр) за осенний семестр 2018-2019 уч. г.	Образовательная программа	Фактический показатель	
		Успеваемость % успеваемости (абсолютная успеваемость) = (кол-во "отл." + кол-во "хор." + кол-во "уд.") x 100% / общее кол-во учащихся	Качество знаний % качества знаний (качественная успеваемость) = (кол-во "отл." + кол-во "хор.") x 100% / общее кол-во учащихся
	«Живопись», срок обучения 5 лет	97,7%	67,9%
	«Дизайн», срок обучения 5 лет	99,3%	74,9%
	«Архитектура», срок обучения 5 лет	98,6%	79,5%
	«Декоративно-прикладное творчество», срок обучения 5 лет	98 %	81,4%
Результаты внутришкольного мониторинга <b>качества</b> образования (вступительные экзамены). Результаты, полученные на вступительных экзаменах выпускниками образовательной программы «Художественная студия»	«Художественная студия», срок обучения 9 месяцев	Поступившие в 1класс ТДХШ 2018-2019 уч.г. в возрасте 10-12, 13 лет	
		84%	

## Раздел 6. Формы и уровни методической деятельности по профилю реализуемых образовательных программ.

### Методическая работа

(методические материалы, принятые педагогическим советом: образовательные программы и их разделы, программы предметов, курсов, КИМы, рекомендации, пособия, аннотированные списки литературы и т.д.; публикации научного, методического, профориентационного характера в специализированных изданиях /шт в рамках образовательных программ /с накопительным итогом)

	Фамилия, инициалы преподавателя	Образовательная программа «Живопись»	Образовательная программа «Декоративно-прикладное творчество»	Образовательная программа «Дизайн»	Образовательная программа «Архитектура»	Образовательная программа «Художественная студия»	Общего назначения
	Гаева Г.К.	1				1	
	Голубенко В.В.	2				1	
	Горохова Н.Б.					1	
	Глушнёва Л.Н.					1	
	Глущенко В.А.	2				1	
	Добрынин В.В.					1	2
	Исмаилова Л.С.	1				1	
	Ковалёва И.Г.	1				1	
	Баженова Т.Ю.	1				1	
	Лукашева Т.В.	1	1			1	
	Никитский К.А.	1		2		-	
	Невская Н.М.	2		1	3	-	
	Соломатин В.Н.	3				1	
	Сумароков В.В.	1		6		1	
	Супрун Г.Н.	2				1	
	Тараторкина Н.С.		1			1	



### Анализ участия обучающихся школы в художественно-творческих мероприятиях (% от контингента)

Образовательная программа	Внутришкольные мероприятия	Городские мероприятия	Региональные мероприятия	Всероссийские(межрегиональные) мероприятия	Международные мероприятия	Примечания
Живопись	100	47	54	12	9	
ДПТ	100	3	7	-	-	
Дизайн	81	-	67	-	-	
Архитектура	45	-	-	-	-	
Художественная студия	100	69	13	-	-	

Качественные показатели участия обучающихся школы в художественно-творческих мероприятиях  
(% от количества участников)

	Внутришкольные мероприятия	Городские мероприятия	Региональные мероприятия	Всероссийские (международные) мероприятия	Международные мероприятия	Примечания
Гран-при						
Лауреат 1 степени	12	4	5	2	-	
Лауреат 2 степени	-	7	3	-	3	
Лауреат 3 степени	-	-	-	7	5	
Приз зрительских симпатий	-	-	-	-	-	

## **Анализ и выводы.**

### Проблемные поля в деятельности учреждения («зоны риска»):

- б) недостаточность методической базы дополнительных предпрофессиональных программ;
- в) не развитость системы работы по обобщению и распространению актуального педагогического опыта преподавателей;
- г) недостаточная активность учащихся в конкурсно-выставочной деятельности профессионально ориентированной направленности;
- д) отсутствие практико-ориентированной формы в системе профессиональной переподготовки (повышении квалификации) преподавателей станковых дисциплин;
- е) слабая МТБ образовательных программ «Архитектура», «Декоративно-прикладное творчество»;
- а) недостаточная активность преподавателей в персональной творческой (как художников, архитекторов, дизайнеров и т.д.) деятельности.

### Намерения по совершенствованию образовательной деятельности:

- а) развитие творческой среды для выявления особо одарённых (профессионально одаренных) детей и обучение их в соответствующих условиях (в рамках сотрудничества с ЦОД ТО «Мастерская талантов»)
- б) организация процесса обучения с целью формирования базовых компетентностей современного школьника: информационной, коммуникативной, самообразовательной, самоорганизационной в условиях работы в соответствии с федеральными государственными требованиями;
- в) обеспечение потребности непрерывного профессионального роста (как художников) педагогических кадров - как условие достижений результатов учебно-воспитательной деятельности учреждения;
- г) поиск финансирования издательской деятельности и совершенствование МТБ ДПОП;
- д) поиск партнеров в формировании практико-ориентированной формы в системе профессиональной переподготовки (повышении квалификации) преподавателей станковых дисциплин.